

غرفة العمليات الوطنية لإدارة الكوارث

وقت صدور التقرير: 20:45

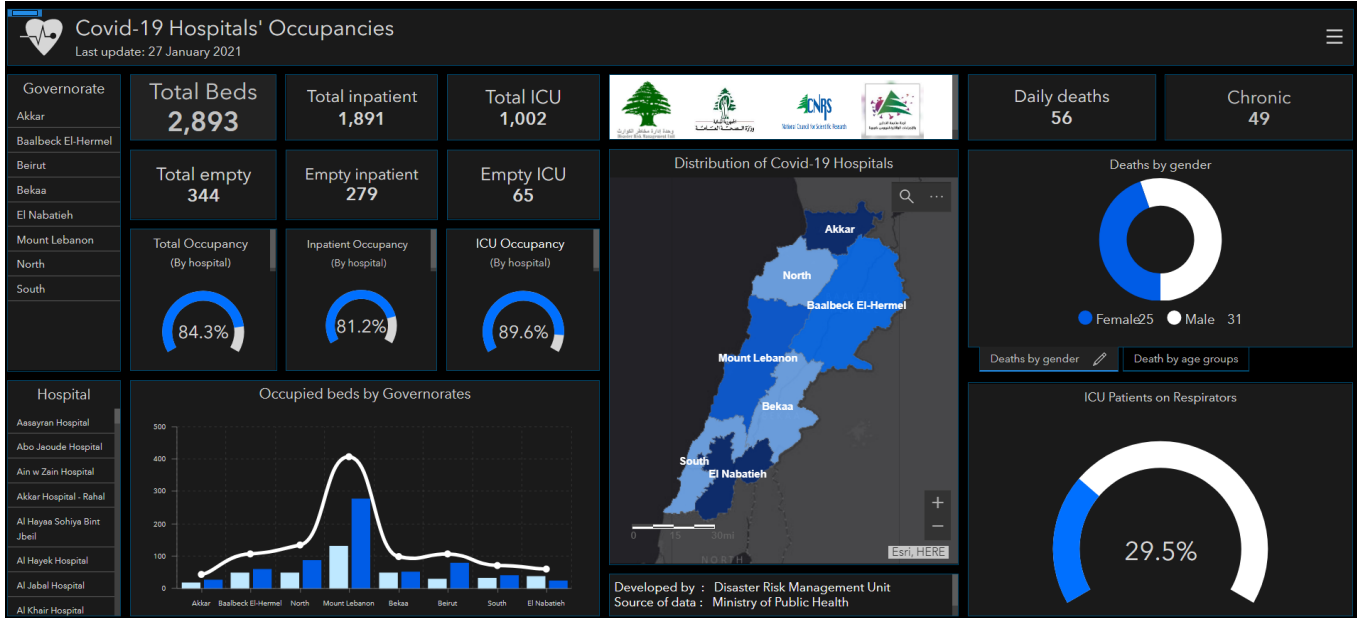
تقرير رقم: 315

التاريخ: الأربعاء 27 كانون الثاني 2021

170,267 حالة شفاء		2,553 حالة وفاة		289,660 مجموع الإصابات منذ 21 شباط 2020		3,906 حالة جديدة	
1,518 حالة شفاء جديدة		76 حالة وفاة جديدة		3,752 وافدين		285,908 مقيمين	
2,428 حالة استشفاء				116,840 حالة نشطة		2,395 حالة في القطاع الصحي	
317 حالة على التنفس الاصطناعي		8 حالات جديدة في العناية المركزة		945 حالة في العناية المركزة		1,483 حالة استشفاء متوسطة	
				114,412 حالة في العزل المنزلي		20 حالات جديدة في القطاع الصحي	
						446 الحالات المكررة	
						22.2% نسبة الفحوصات الإيجابية لكل 100 فحص	
العالم				لبنان			
101,104,867				289,660			
2,175,102				2,553			
2.15 %				0.88 %			
73,082,887				170,267			
				العالم			
				لبنان			
				2,471,668 فحص كورونا منذ 21 شباط 2020			
				747 فحوصات الوافدين عبر المطار والمعابر الحدودية		15,864 فحوصات للمقيمين خلال 24 ساعة المنصرمة	

المرجع: المعلومات الصادرة عن وزارة الصحة العامة

عدد الأسرة المتوافرة للمصابين بفيروس كورونا ونسبة الإشغال (خلال الـ 24 ساعة المنصرمة)



للاطلاع يومياً على كافة تفاصيل توزع الأسرة المتوافرة لمرضى كوفيد-19 في مختلف المحافظات حسب المستشفيات:
عبر الكمبيوتر: <https://bit.ly/DRM-HospitalsOccupancy-PC>
عبر الهاتف: <https://bit.ly/DRM-HospitalsOccupancy-Mobile>

المرجع: المعلومات الصادرة عن وزارة الصحة العامة

يمكن الاطلاع على التقرير وكافة التعاميم الرسمية الصادرة على الرابط: <http://drm.pcm.gov.lb>

أو عبر وسائل التواصل الاجتماعي @DRM_Lebanon

توزع الحالات اليومية حسب البلديات

296	كسروان	237	عاليه	146	الشوف	651	المتن	608	بعيدا	383	بيروت
5	صربا	28	العمرسية	2	الدانور	32	برج مخدود	47	الشاياح	4	عين المرسية
3	كسليك	37	حي السلم	7	السعديات	4	النعمه	11	الجانح	3	الجامعة الاميركية
28	ذوق مكاييل	4	غدير	5	الناعمه	18	سن القليل	18	الاوراعي	4	راس بيروت
2	نهر الكلب	4	القيّة	33	شديم	1	جسر الباشا	12	بنبر حسن	2	المنارة
4	غدير	16	خلدة	3	مزبود	8	جديدة المتن	4	المدينة الرياضية	4	قريظم
1	بكركي	40	الامراء	3	دلهورن	11	اليوشرية	35	الغبيري	3	الروشه
28	ذوق مصيبح	2	دير قزبل	9	داريا	6	النورة	35	عين الرمانة	24	الحمررا
9	ادونين	31	عرومن	8	كترمايا	7	الروضة	14	فرن الشباك	1	الصنوبره
19	حارة صخر	2	بعورته	1	عائوت	4	سد اليوشرية	57	حارة حريك	8	عين التينة
7	ساحل علما	21	بشامون	2	سيلين	8	الستيه	38	اليلكي	14	المصيطبة
3	كفر ياسين	3	عين غنوب	3	برجين	2	دير مار روكز	75	برج اليراجنة	1	وطى المصيطبة
3	طبرجا	4	بليل	13	برجا	28	الدكوانة	33	المرجة	13	مار الياس
8	أدما والدقنه	1	حومال	3	الحيّة	2	المكلس	3	رمل العالي	2	الاونيسكو
5	الصفرا	1	بدادون	2	وادي الزينة	16	أنطلياس	16	تحويطة الغدير	8	ثلة الخياط
7	البورار	9	عاليه	1	الرميلة	103	جل الديب	20	بعيدا	4	دار الفتوى
1	العقيبة	3	الكحالة	3	جون	21	الفتاش	12	الحازمية	1	ثلة الدروز
23	عجلتون	2	القماطية	2	المغيرة	9	الزلقا	3	الريزة	2	الصناعم
22	بلونة	1	عين الرمانة	2	مزرعة الصهر	9	بياقوت	63	الحدث	14	الظريف
11	السهيلة	1	عين الجديدة	1	مزرعة الزيتونه	21	الضبية	1	سقي الحدث	2	مينا الحصن
1	داريا	2	سوق الغرب	7	الزعرورية	7	مزرعة دير عوكر	4	بطشاني	21	المزرعة
6	عين الريحانة	3	كيفون	1	دير القمر	32	المنصورية	3	اللويزة	11	برج أبي حيدر
6	ججيتا	1	بصنور	1	السمقانية	2	الديشونية	15	كفر شيما	8	البيسطا القوقا
5	عينطورة	2	بساتين	5	بعقلين	17	الفتار	1	وادي شحرون السفلى	52	الطريق الجديدة
9	غزير	2	قبر شمون	2	غريفية	10	عين سعادة	6	وادي شحرون العليا	14	راس النبع
2	كفر حياي	2	كفر حياي	1	حصروت	16	رومية	10	بسايا	2	الباشورة
2	برج القوقح	3	كفر متي	1	المختارة	5	بقتايا	1	رويسة البلوط	24	البيسطا التحتا
2	شندبير	1	مجدل بعنا	1	البطمة	17	بصالم	1	راس الحرف	1	المجيزة
2	غوسطا	1	شارون	1	الجديدة	4	نايه	3	العادية	2	القيبات
1	بطحا	1	المشرفه	6	بفعاا	5	المطاياب	1	قرية	4	مار مخايل النهر
3	الكفور	3	عين داره	3	نيحا	7	الراييه	3	راس المتن	2	الجسر
2	غدراس	1	المرجات	1	بعدران	3	بيت الككو	1	شويت	10	الرميل
4	بزمار	5	قيد التحقق	2	عماطور	11	قرنة شيوان	2	القصيبة	59	الأشرفية
1	حريصا	169	صيدا	1	المزرعة	1	اليسار	1	الجمهور	2	العذلية
2	الغينة	21	صيدا القديمة	3	كفر نبرخ	7	الروبة	1	دلبيه	62	قيد التحقق
1	درعون	1	مكسر العبد	1	باتر	2	بريج	1	حاصبيا المتن	77	جبيل
5	شحتول	1	هلالية	1	الباروك	12	بيت الشعار	3	حمانا	5	جبيل
1	غياالة	7	حارة صيدا	5	قيد التحقق	4	ديك المحدي	1	خلوات فالوغا	3	مستبنا
4	يحشوش	10	عين الحلوة	77	عكار	10	مزرعة شوع	2	بتخنيه	8	بلاط
6	ريفون	4	مجدليون	4	حليا	3	زكريت	3	فالوغا	6	إده
6	القطيعات	9	عيرا	4	منارة	8	بكفيا	1	بحالا	6	عمشيت
9	عشقوت	2	قرية	3	الحاكر	1	المحيذنة	1	بنيبات	8	حالات
6	فيطرون	3	بقسطا	1	مشحا	1	عين الريحانة	3	قرنايل	1	فيدار
1	كفر تيبان	1	بستان الشيخ	1	حيزوق	1	الذلب	1	جوار الحوز	1	نهر ابراهيم
2	بلاط	1	عين الذلب	1	بقرزلا	4	مار بطرس كرم التين	3	ارصون	1	المنصف
1	برمانا	9	غازية	2	برج العرب	9	بيت شباب	39	قيد التحقق	2	اهمج
2	ميريوا	1	مغدوشة	1	عيون	3	عيون	37	الكورة	1	البرج
5	حراجل	1	درب السيم	1	برج	1	عين الخروبة	1	كفر صارون	1	مشمش
6	فاريا	2	قناريت	1	عيات	1	حماليا	1	بشمرين	1	عين الدابة
4	قيد التحقق	1	زينتا	1	عكار العتيقه	2	عين علق	1	بطرام	1	عنايا
45	المنيه الضنيه	1	مطرية الشومر	5	تل عياش الغربي	6	العطشانة	1	دار بعشتر	1	ادونين
7	المنيه	3	خرايب	3	تل عياش الشرقي	2	الفريكه	1	بحيوش	1	حافل
3	سير الضنيه	3	زرارية	1	تل بيبره	1	دير شمرا	1	عين عكرين	1	عبيدات
1	بيت جيدا	3	عدلون	1	العبودية	1	الجوار	3	كوسبا	1	كفون
1	بقرصونة	4	انصارية	1	العريضة	5	قرنة الحمرا	1	بدبا	1	حباليين
1	حقل العزيمة	1	لوبية	1	ببين	6	برمانا	2	بثرومين	3	حبوب
1	السفيرة	10	صرفند	1	العبدة	1	جورة البلوط	1	قلحات	1	غرفين
1	مراح السريح	1	بستان عين القنطرة	1	برقايل	1	قنابة برمانا	1	كفريا	1	فعال
5	كفر حيو	2	قنعية الصنوبر	1	دنيو	2	جوانيه	1	دده	1	قرطيا
1	كفت الملول	4	بييسارية	1	قبيعت	4	بعبدات	2	أنفه	1	الرويس
1	دير نيوح	1	كوترية السيد	4	رحبه	2	بيت مري	3	راس مسقا	20	قيد التحقق
3	الروضه	4	تفاحتا	2	البيرة	1	المونتقردى	1	ضهر العين	60	طرابلس
17	بخعون	5	سكسكية	1	ضهر الكنيسة	4	المتين	2	النحلة	1	باب الرمل
2	قيد التحقق	2	مروانية	2	الريحانية	2	خلّة المتين	14	قيد التحقق	3	التل
31	بنت جبيل	2	اركي	1	عيدمون	1	المروج	78	زغرنا	2	القيّة
2	بنت جبيل	3	بنغفول	1	القيبات	1	مرجبا	29	زغرنا	3	الزاهرية
3	عيناتا	5	عقون	1	وادي خالد	1	قعقور	6	كفر دلافوس	11	ميناء طرابلس
2	عين ايل	4	كفر ملكي	1	أكروم	1	الخششارة	3	رشمين	2	بساتين المينا
1	عيترون	37	قيد التحقق	29	قيد التحقق	38	عينطورة	6	أرده	1	القلمون
1	رميش	19	حاصبيا	32	البترون	18	ضهور الشوير	9	حرف	5	البدوي
1	عيتا الشعب	4	حاصبيا	5	البترون	9	بغرين	9	مجدلتا	2	مدينة الجديدة
1	تئين	1	حاصبيا القوقاني	1	كفر عبيدا	7	نوار	1	علما	30	قيد التحقق
6	صفد البطيخ	3	عين جرفا	11	شكا	1	وادي الكرم	1	كفر شخنا	15	جزين
2	جميجمة	2	عين قنبا	1	شكا العتيقة	9	بسكتنا	3	بيسل	6	جزين
1	بر عشيت	1	شبعا	1	شبطين	11	قيد التحقق	2	مزرعة التفاح	2	حرف
2	شقرا	2	كفر شوبا	1	كفياان	12	بشري	4	مزيارة	1	عين المير
3	خرية سلم	4	خلوات	1	عبرين	3	بشري	1	عشايش	2	كفر جرة
1	دير نطار	1	كفير الزيت	1	بقسما	1	قنات	4	قيد التحقق	2	روم
1	كفر دونين	1	قيد التحقق	1	حامات	2	حصرون	25	الهامل	1	ريحان
1	قلويه			2	البشعلة	2	حدشيت	22	هرمل	1	قيد التحقق
1	بيت ليف			1	كفر حدا	2	بزعون	1	منصورة		
2	قيد التحقق			6	قيد التحقق	1	بقرقاشا	1	حوش السيد على		
						1	بقاع كفرا	1	كنيسة		

المرجع: المعلومات الصادرة عن وزارة الصحة العامة

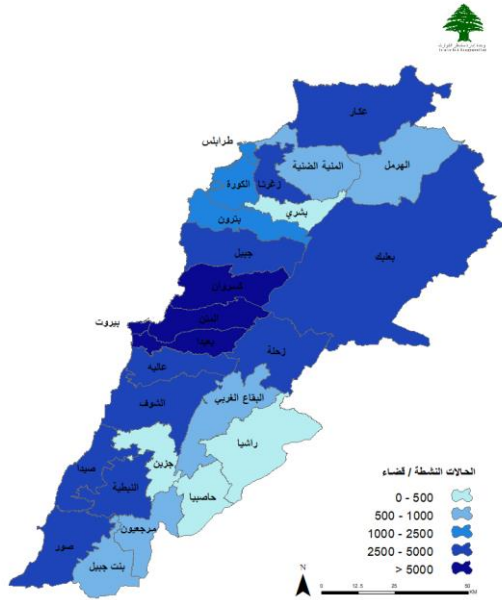
يمكن الاطلاع على التقرير وكافة التعاميم الرسمية الصادرة على الرابط: <http://drm.pcm.gov.lb>

أو عبر وسائل التواصل الاجتماعي @DRM_Lebanon

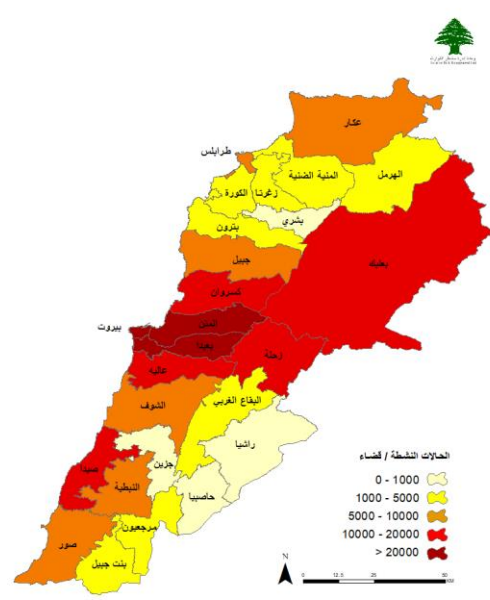
49	راشيا	139	النبطية	166	بعلبك	130	زحلة	215	صور
9	عقبة راشيا	9	نبطية التحتا	41	بعلبك	2	الميدان	55	صور
1	مزرعة جب فرح	1	نبطية الفوقا	2	دورس	1	مار مخايل	1	جورة التحتا
3	عيحا	1	عقبة النبطية الفوقا	1	حوش تل صفيحة	2	الراسية	3	البيصن
1	بكيفا	1	زبدين	1	مقنة	12	المعلقة	1	جل البحر الشمالي
1	ضهر الاحمر	13	كفر رمان	1	سعيدى	6	كرك نوح	5	الرشيدية
3	بيت لهيا	2	حبوش	1	كفر دان	5	حوش الامراء	13	برج الشمالي
2	تنورة	2	كفر تبنيت	1	حدث بعلبك	1	زحلة اراضي	4	باتوليه
4	كوكبا بو عرب	1	كفور	1	فاكحة	3	فرزل	1	دير قانون العين
2	عين حرشة	1	جباغ	1	جديدة الفاكحة	4	أيلح	1	سماعية
1	كفر مشكي	2	عين قانا	6	العين	1	قاع الريم	1	جوبا
3	رفيد	1	صربا	1	عين بعلبك حارة الشمالية	1	نيحا	1	دبعل
3	بيرة	1	حومين الفوقا	1	جبولة	5	كسارا	6	مجادل
2	عين عرب	2	عرب صالحم	2	نبي عثمان	1	شثورا	1	محرونه
3	ينطا	1	حومين التحتا	7	اللوية	1	جلالا	3	عيتيت
1	دير العشائر	4	زقنا	5	زبود	2	مكسة	1	باغليه
1	بيادر العدس	4	دير الزهراني	5	قاع بعلبك	10	تعليابا	3	سلعا
9	قيد التحقق	2	شرقية	1	شعت	7	جديتا	5	قانا
33	البقاع الغربي	3	تول	1	رسم الحدث	3	سعدنايل	4	معركة
4	مشغرة	3	نميرية	1	يولين	6	قب الياس	5	صديقين
2	عين التينة	11	حاروف	7	دير الاحمر	2	بورج	2	عين بعل
4	صغيبين	2	دوير	1	زرزير	8	بر الياس	1	حميري صور
1	منصورة	19	جيشيت	1	ريحا	3	مجدل عجر	2	جوار النخل
4	جب جنين	1	ميفدون	1	يمونة	3	ناصرية	5	بازورية
1	كامد اللوز	2	عنا	21	بندليل	6	رياق	5	دير كيفا
3	بعلول	4	انصار	3	قصر نيا	1	علي النهري	6	طبر ديه
1	غزة	3	زوطر الغربية	2	بيت شاما	1	دير الغزال	5	شهباية
1	سلطان يعقوب	1	زوطر الشرقية	5	حوش الراقفة	2	رعيت	1	طورا
7	فرعون	1	قصيبة	3	تمنين التحتا	1	تربل	2	دير قانون النهر
2	سحمر	2	أرتون	10	شمسطار	1	ماسا	2	شحور
2	يحمز	1	قعقعية الجسر	2	طاريا	1	عين كفر زيد	4	صريفا
1	قلايا	2	بريقع	1	سر عين التحتا	2	كفر زيد	3	بدياس
		2	كفر صير	2	سر عين الفوقا	1	فاعور	8	عباسية
		1	يحمز	1	حزين	25	قيد التحقق	3	شبريحا
		5	صير الغربية	2	خضر	16	مرجعيون	4	شمعيتية
		28	قيد التحقق	9	نبي شيت	1	جديدة	1	مالكية الساحل
				6	بريتال	1	القلعة	10	برج رخال
				2	خريبة	1	دبين	1	زبقين
				7	قيد التحقق	3	ابل السقي	13	قليلة
						1	دير ميماس	1	جبين
						2	كفر كلا	6	منصوري
						2	طبيبة	4	مجدل زون
						2	ميس الجبل	6	بياضة
						2	قيرخا	1	علماء الشعب
						1	تولين	5	قيد التحقق

توزع الحالات الإيجابية والحالات النشطة

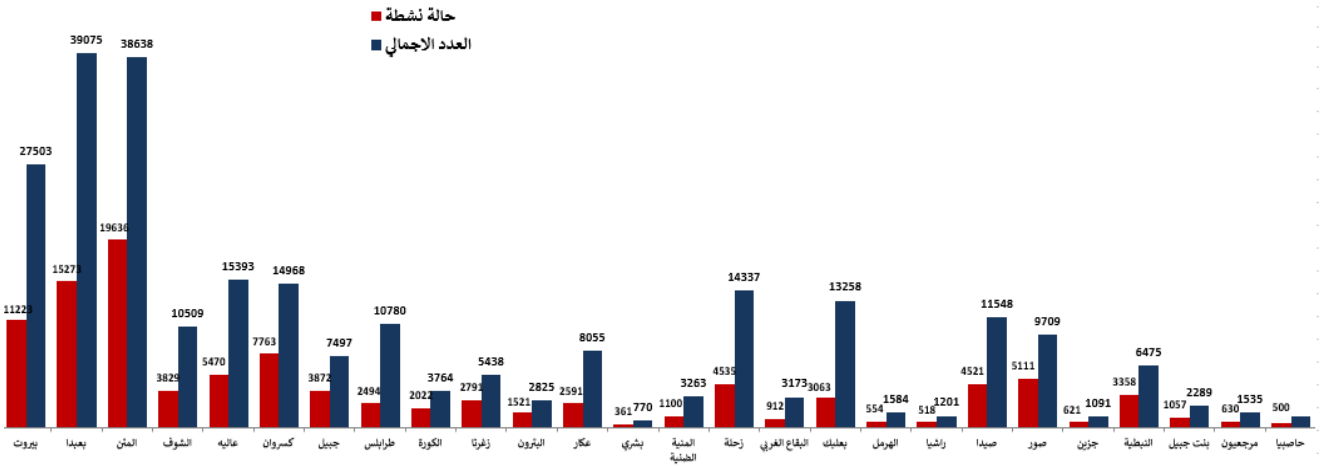
توزع الحالات النشطة



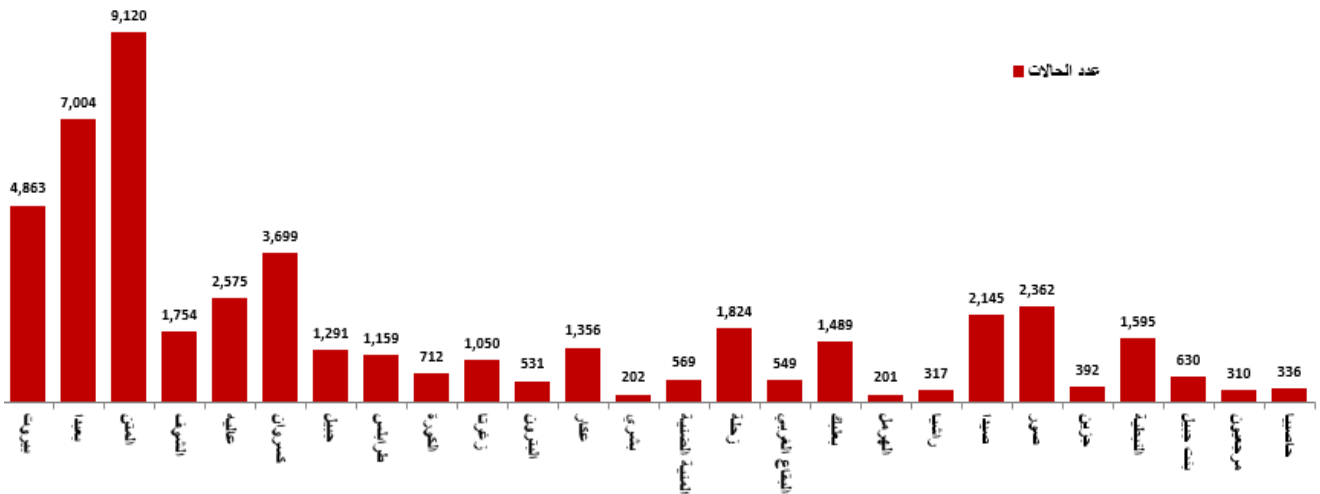
توزع الحالات الإجمالية



توزع الحالات التراكمية حسب الأفضية



عدد الحالات الإيجابية خلال الـ 14 يوم الماضية حسب الأفضية

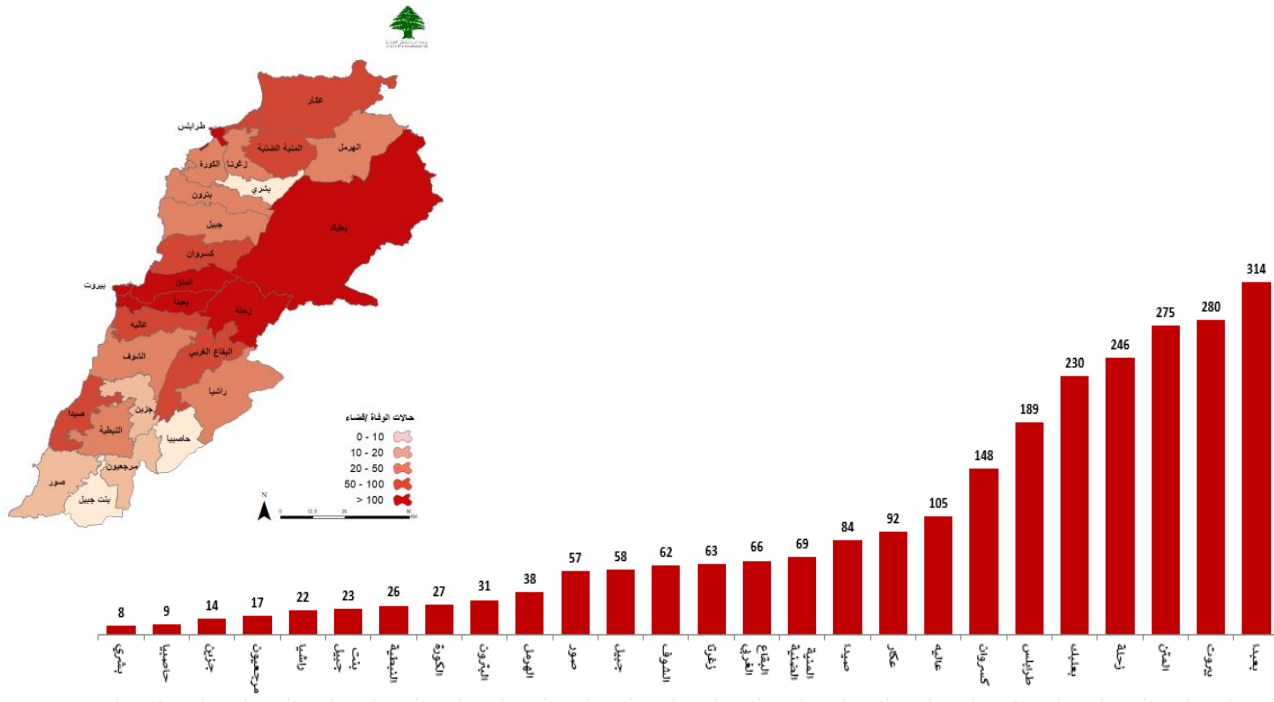


المرجع: المعلومات الصادرة عن وزارة الصحة العامة

يمكن الاطلاع على التقرير وكافة التعاميم الرسمية الصادرة على الرابط: <http://drm.pcm.gov.lb>

أو عبر وسائل التواصل الاجتماعي @DRM_Lebanon

توزع حالات الوفاة

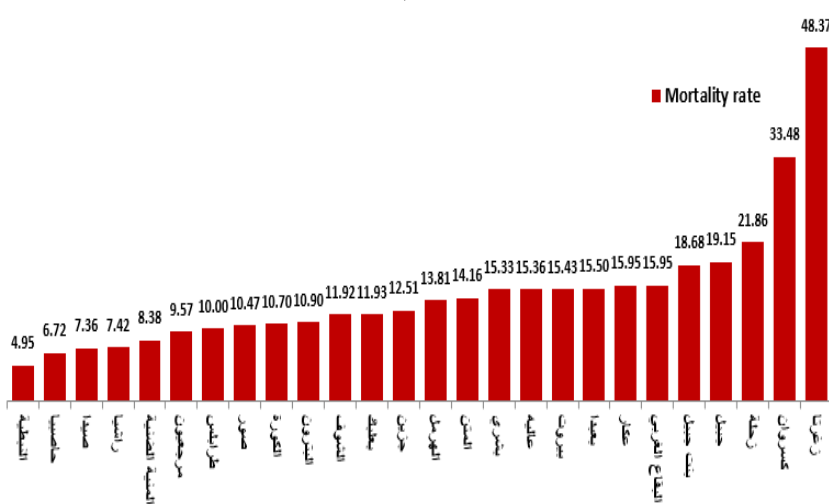


توزع حالات الوفاة حسب المستشفيات ومنطقة السكن

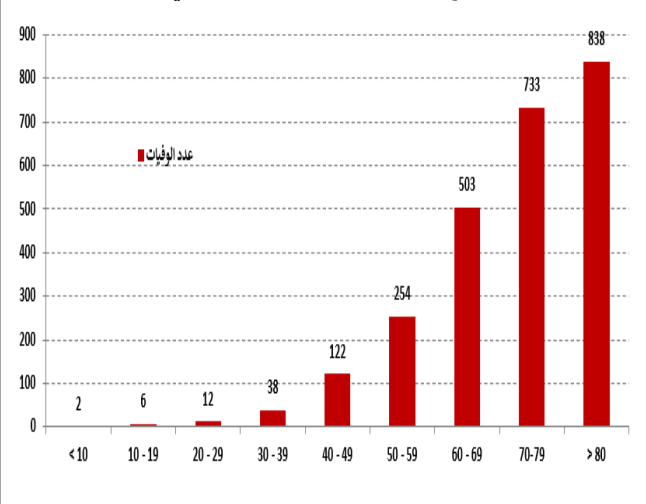
#	المستشفى	السكن (المنطقة)	الجنس	العمر (سنة)	وجود أمراض مزمنة
39	سيدة المعمونات	جبيل	ذكر	73	نعم
40	طوخ كسروان الحكومي	كسروان	ذكر	73	نعم
41	طوخ كسروان الحكومي	كسروان	ذكر	73	نعم
42	دار الأمل	بعلبك	ذكر	74	نعم
43	الحجياتي	بيروت	ذكر	74	نعم
44	مركز العائلة الطبية	زحلة	ذكر	74	نعم
45	سان جورج الحدث	بيروت	ذكر	74	نعم
46	دار الأمل	بعلبك	أنثى	75	كلا
47	مركز كسروان الطبي	كسروان	أنثى	75	نعم
48	الحجياتي	صيديا	أنثى	75	نعم
49	المغصدي	بيروت	أنثى	76	نعم
50	الرئيس الحكومي	طرابلس	أنثى	76	نعم
51	القيادي الفرنسي	زحلة	ذكر	76	نعم
52	الريمان	زحلة	ذكر	77	نعم
53	سيدة السلام لقيادات	عكا	أنثى	78	نعم
54	بيمون	بعلبك	أنثى	78	نعم
55	قلب يسوع	بعلبك	أنثى	79	نعم
56	كل شجدة	زحلة	ذكر	79	نعم
57	الجامعة الأمريكية (الطوارئ)	بيروت	أنثى	80	نعم
58	الحجياتي	الناشية	أنثى	80	نعم
59	اليوسف	عكا	ذكر	80	نعم
60	الكورة	الناشية	أنثى	81	نعم
61	مركز العائلة الطبية	الناشية	ذكر	81	نعم
62	طرابلس الحكومي	الناشية	ذكر	83	نعم
63	سيدة لبنان	كسروان	أنثى	84	نعم
64	سيدة لبنان	كسروان	أنثى	84	نعم
65	الفرجين	زحلة	أنثى	84	نعم
66	دار الحكمة	بعلبك	أنثى	85	نعم
67	الحجياتي	الناشية	ذكر	86	نعم
68	قلب يسوع	بعلبك	أنثى	87	نعم
69	جبل لبنان	بعلبك	ذكر	87	نعم
70	رزق	الناشية	ذكر	87	نعم
71	برجي	الكورة	ذكر	91	نعم
72	الشرق الأوسط الطبي	الناشية	ذكر	91	نعم
73	جبل لبنان	بعلبك	أنثى	92	نعم
74	الهرابي الحكومي	زحلة	أنثى	92	نعم
75	مديكال 2000 - جيليت (الطوارئ)	عاليه	ذكر	98	نعم
76	المنلا	طرابلس	ذكر	71	نعم

#	المستشفى	السكن (المنطقة)	الجنس	العمر (سنة)	وجود أمراض مزمنة
1	سيدة المعمونات	كسروان	ذكر	34	نعم
2	عمان	الناشية	أنثى	51	نعم
3	الزهراء	كسروان	ذكر	52	كلا
4	صيديا الحكومي	صيديا	ذكر	54	نعم
5	هيكل	طرابلس	ذكر	54	نعم
6	سان جورج الحدث	بعلبك	أنثى	55	نعم
7	سيدة مارثيم	جبيل	أنثى	55	نعم
8	عمان	الناشية	ذكر	55	نعم
9	هيكل	زحلة	ذكر	55	نعم
10	سيدة السلام للقيادات	عكا	أنثى	56	نعم
11	جبل حبيب	صور	ذكر	58	كلا
12	سان جورج جديس - الروم	بيروت	أنثى	60	نعم
13	الجزيري الحكومي	بيروت	ذكر	60	نعم
14	سان جورج الحدث	بعلبك	أنثى	61	نعم
15	رزق	كسروان	أنثى	61	نعم
16	المنزل	عاليه	ذكر	61	نعم
17	سان جورج الحدث (الطوارئ)	بعلبك	أنثى	62	نعم
18	الرسول	بعلبك	ذكر	63	نعم
19	سان جورج الحدث	عاليه	ذكر	64	نعم
20	ويقال	زحلة	ذكر	64	نعم
21	جبل لبنان	بعلبك	أنثى	65	نعم
22	القيادي	عكا	ذكر	65	نعم
23	الرفاع	الناشية	ذكر	65	نعم
24	سانت تريز	بعلبك	أنثى	66	نعم
25	الجبل	بعلبك	أنثى	67	نعم
26	دار الأمل	بعلبك	ذكر	67	نعم
27	طوخ كسروان الحكومي	كسروان	أنثى	68	نعم
28	طوخ كسروان الحكومي	كسروان	أنثى	68	نعم
29	الرئيس الحكومي	عكا	ذكر	68	نعم
30	قلب يسوع	الناشية	ذكر	68	نعم
31	بيمون	بعلبك	أنثى	69	نعم
32	المطلوم	طرابلس	أنثى	70	نعم
33	البرج	بعلبك	أنثى	71	نعم
34	بعلبك الحكومي	بعلبك	أنثى	71	نعم
35	المنزل	بعلبك	أنثى	71	نعم
36	المدلا	طرابلس	ذكر	71	نعم
37	الساحل (الطوارئ)	بعلبك	ذكر	72	نعم
38	أوتيل دير	الناشية	ذكر	72	نعم

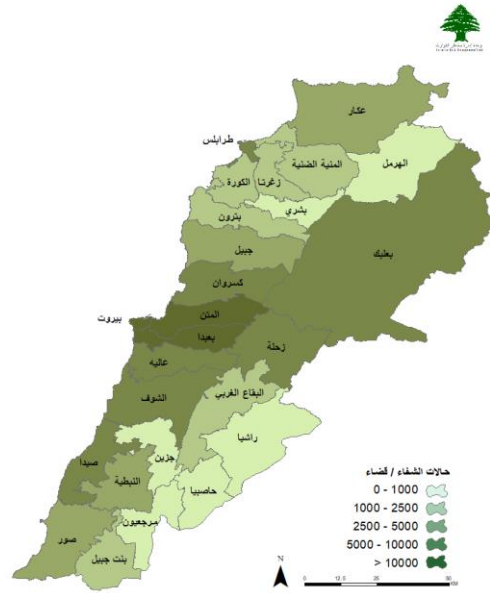
نسبة الوفيات خلال الـ 14 يوم المنصرمة حسب الأفضية



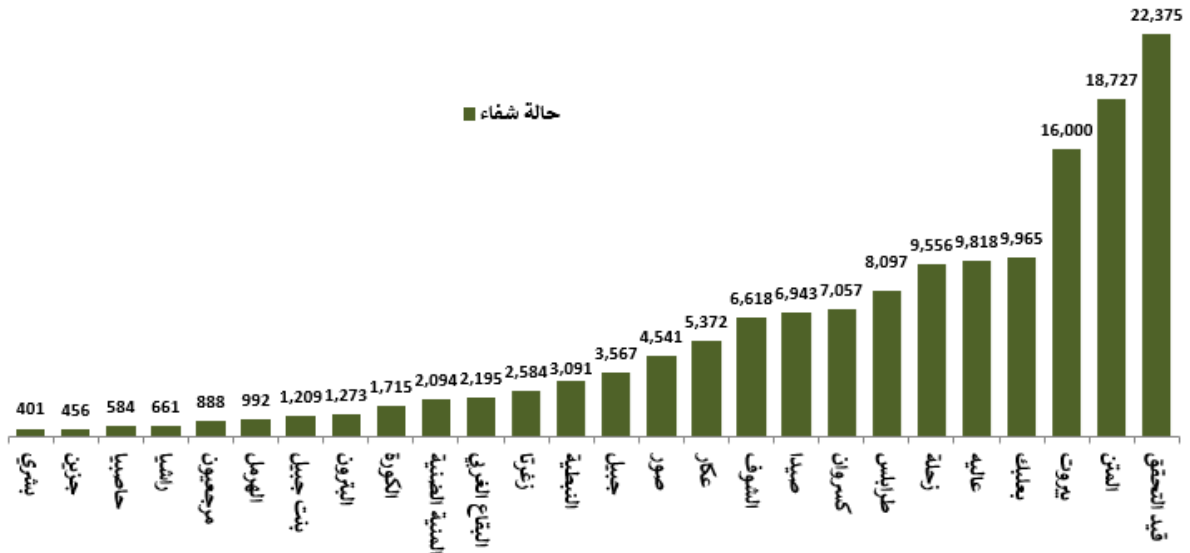
توزع حالات الوفاة حسب الفئة العمرية



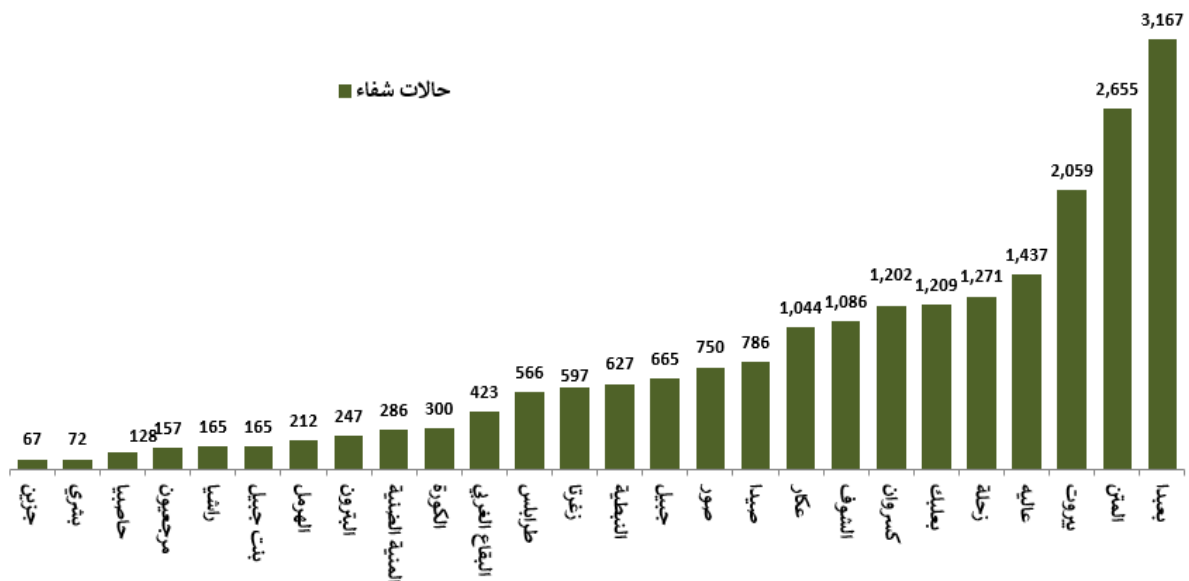
توزع حالات الشفاء



توزع حالات الشفاء التراكمية حسب الأفضية



عدد حالات الشفاء خلال الـ 14 يوم المنصرمة حسب الأفضية



المرجع: المعلومات الصادرة عن وزارة الصحة العامة

يمكن الاطلاع على التقرير وكافة التعاميم الرسمية الصادرة على الرابط: <http://drm.pcm.gov.lb>

أو عبر وسائل التواصل الاجتماعي @DRM_Lebanon

متابعة طلبات تنقل المواطنين خلال فترة الإغلاق الكامل وفق آلية طلب الأذونات عبر منصة IMPACT لدى وزارة الداخلية والبلديات



عدد المساهمات المسموح Time Limit	الخيارات المتاحة Options	الرمز Code
1	فرن	1
2	صيدلية	2
4	عيادة طبية أو مختبر طبي	3
8	مستشفى	4
2	صيدلية زراعية وبيطرية	5
3	عيادات بيطرية	6
1	شراء صحيفة و/أو مجلة و/أو مراكز التوزيع	7
2	مكتب صيرورة وتحويل أموال	8
4	شركة شحن وتخليص بضائع	9
4	تأمين / ضمان اجتماعي / تعاونة موظفي الدولة / مؤسسات ضمانة	10
1	محطة محروقات	11
4	مركز طلب تأثيره سفر معتمدة لدى السفارات الأجنبية في لبنان	12
2	محطة وشركة تعبئة وتوزيع الغاز	13
6	المطار: استقبال مسافر	14
4	إيصال مسافر	14
1	فندق وشقق مفروشة	15
8	مراسم دفن	16
1	غير ذلك، حدد	17

طلب إذن الانتقال للأشخاص غير المستثنين من الإغلاق العام

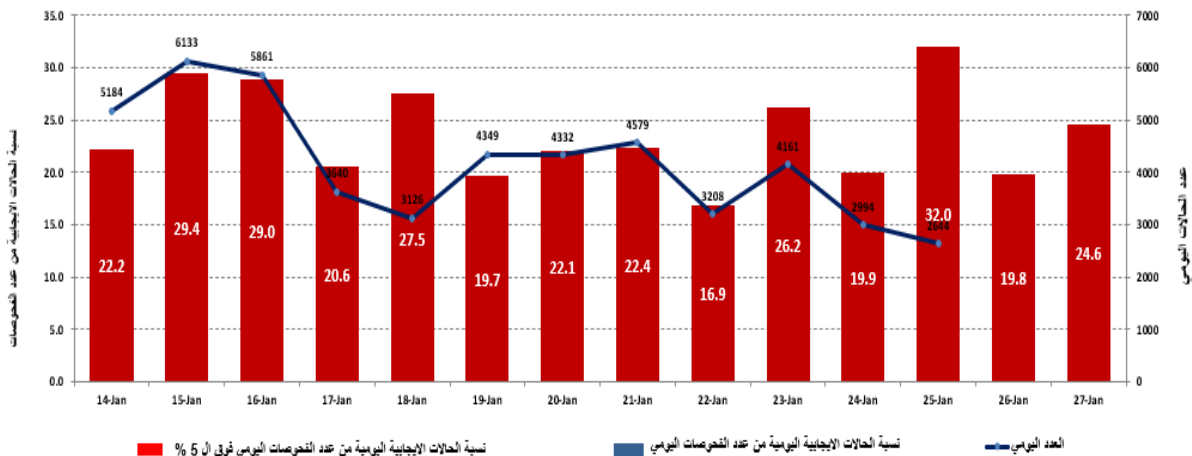
إبراز الإذن للقوى الأمنية

التأكد من الحصول على الموافقة

ملء الاستمارة عبر الموقع الإلكتروني covid.pcm.gov.lb أو إرسال رسالة نصية على 1120

القرار رقم 26/م من تاريخ 2021/1/11 - طلب إذن انتقال الأشخاص غير المشمولين باستثناءات الإغلاق العام: عبر الموقع الإلكتروني COVID.PCM.GOV.LB أو إرسال رسالة نصية على 1120

نسبة الحالات الإيجابية من عدد الفحوصات اليومية خلال الـ 14 يوم الماضية

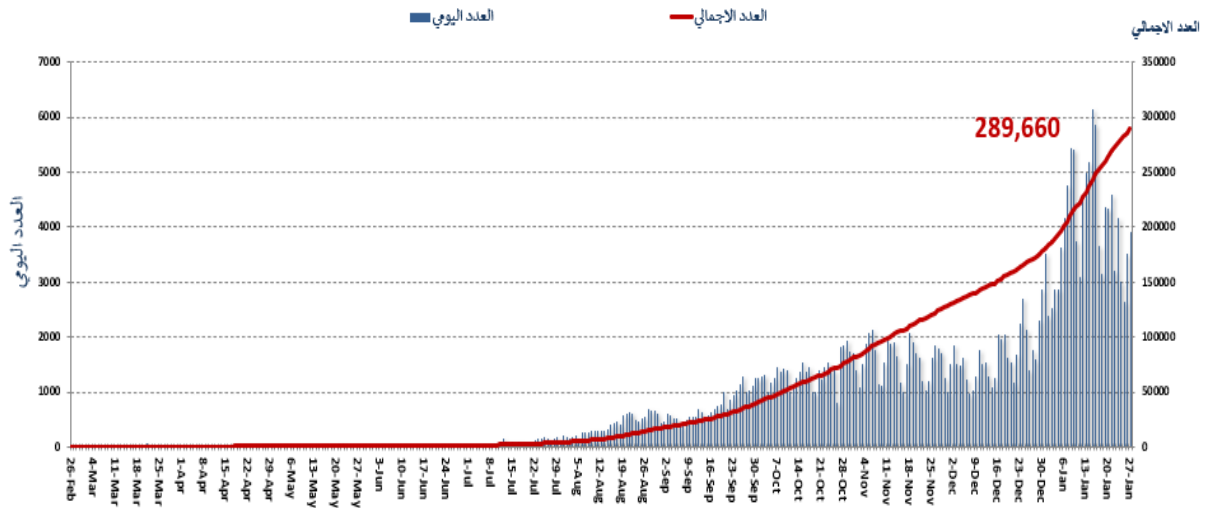


المرجع: المعلومات الصادرة عن وزارة الصحة العامة

يمكن الاطلاع على التقرير وكافة التعاميم الرسمية الصادرة على الرابط: <http://drm.pcm.gov.lb>

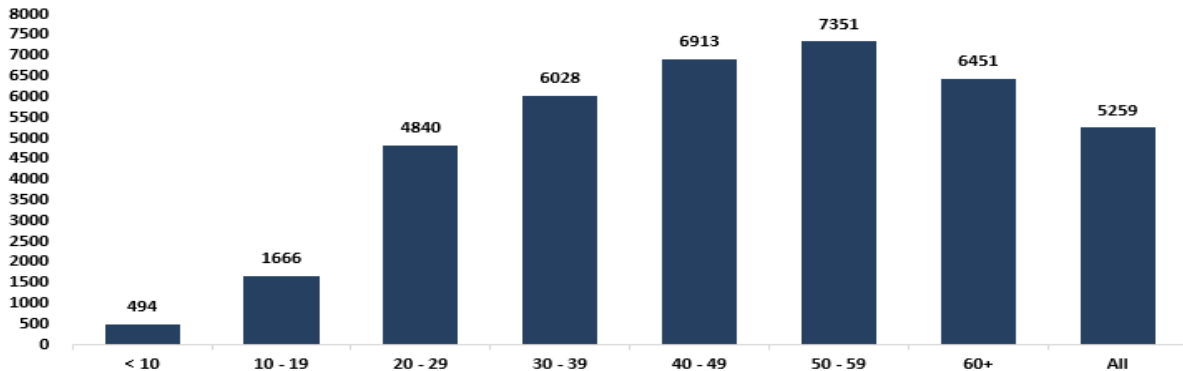
أو عبر وسائل التواصل الاجتماعي @DRM_Lebanon

المنحنى الوبائي حسب عدد الحالات اليومية



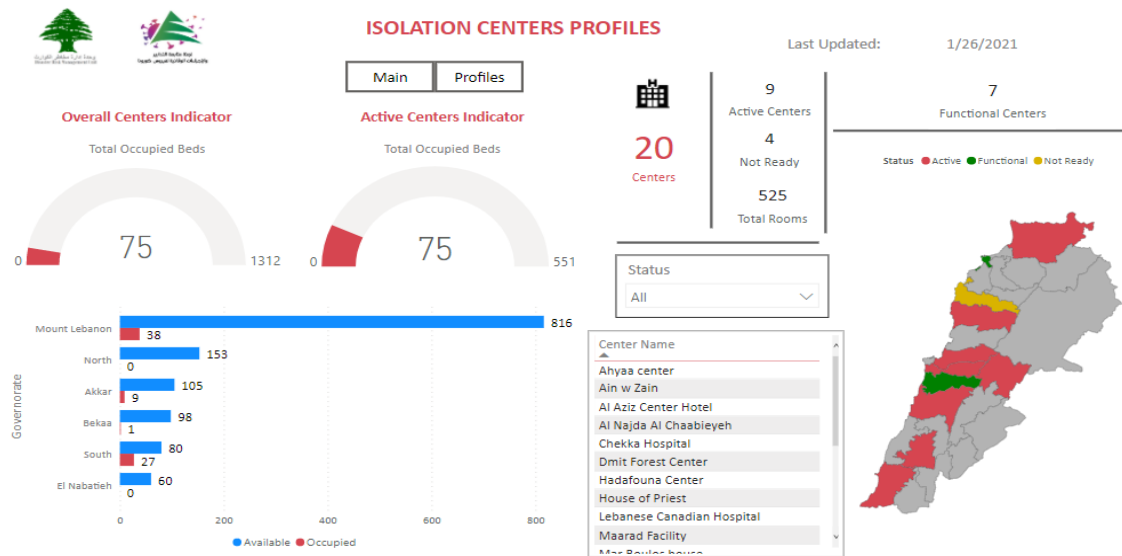
المرجع: المعلومات الصادرة عن وزارة الصحة العامة

توزيع الحالات حسب العمر



المرجع: المعلومات الصادرة عن وزارة الصحة العامة

نسبة إشغال مراكز العزل للحالات المصابة بفيروس كورونا



للمزيد من المعلومات حول توزع مراكز العزل ونسبة إشغالها، الدخول على الرابط التالي: <http://bit.ly/DRM-IsolationCentersProfiles>

ملاحظة: تم تجهيز هذه المراكز بالتعاون بين اللجنة الوطنية لمتابعة التدابير والإجراءات الوقائية لمواجهة فيروس كورونا والمحافظين والبلديات، برنامج الأمم المتحدة الإنمائي، منظمة الصحة العالمية، منظمة اليونسيف، وزارة الصحة العامة، نقابة الممرضات والممرضين في لبنان، نقابة الاختصاصيين في العمل الاجتماعي.

يمكن الاطلاع على التقرير وكافة التعاميم الرسمية الصادرة على الرابط: <http://drm.pcm.gov.lb>

أو عبر وسائل التواصل الاجتماعي @DRM_Lebanon

وزارة الصحة العامة

- عقدت اليوم في السراي الكبير عدة اجتماعات برئاسة رئيس الحكومة الدكتور حسان دياب وحضور اللجنة الوزارية ورئيس لجنة الصحة النيابية النائب عاصم عراجي وعدد من النقابات والقطاعات الطبية وتم خلال الاجتماع الأول عرض الخطة الوطنية للقاح من قبل الدكتور عبد الرحمن البزري رئيس لجنة اللقاح وجرى مناقشتها من قبل الوزراء والحضور. وفي الاجتماع الثاني عرضت الخطة بمؤتمر صحفي مباشر بمشاركة المنظمات الدولية. وفي الاجتماع الثالث عرضت مسودة خطة انشاء خلايا طبية على صعيد البلديات من قبل امين عام الصليب الاحمر اللبناني جورج كناني كما عرض وزير الصحة العامة خطة متابعة السلالة الجديدة لفيروس كورونا. وقد اكد رئيس الحكومة على متابعة تنفيذ كافة الخطط التي عرضت وتطويرها كلما دعت الحاجة.
- أفادت وزارة الصحة العامة أن البنك الدولي أمن التحويلات المالية لشراء لقاح كورونا وقد تم حجز مليونين ومئة ألف جرعة مع "فايزر".
- أفاد وزير الصحة العامة أن هدف الخطة هو حماية الفئات الأكثر عرضة واستهدافاً من فيروس كورونا إضافة إلى تخفيف ما أمكن من الإصابات والوفيات. كما أن المنظمات الصحية والأهلية والوطنية والإدارات الرسمية ستقدم المعطيات العلمية الواقعية للمواطن ليتخذ قراره بشأن اللقاح.
- أعلن وزير الصحة انه سيتم قبول أي هبة من اللقاحات وفقاً للخطة الوطنية، كما أنه ستشكل لجنة علمية وفنية لوضع آلية تضمن جودة وفعالية وأمان استخدام أي لقاح من الدول غير المرجعية إضافة إلى أن اللقاح سيكون مجاناً عن طريق وزارة الصحة العامة ولن يخضع لأي رسوم مالية.
- أفاد وزير الصحة العامة أن المعطيات العلمية العالمية تؤكد أن اللقاح الذي سوف يعتمد هو الأكثر فاعلية وأماناً.
- حددت وزارة الصحة العامة قبل ظهر الخميس المقبل موعداً مبدئياً لإطلاق منصة التسجيل للقاح في وزارة الصحة العامة.
- أفادت وزارة الصحة العامة عن استكمال فحوص PCR لرحلات وصلت إلى بيروت وأجريت في المطار بتاريخي 24 و25 كانون الثاني الجاري، وأظهرت النتائج وجود ست وعشرين (26) حالة إيجابية موزعة على الرحلات التالية:

رحلة قادمة من	الشركة	رقم الرحلة	عدد الحالات
2021/01/24			
أديس أبابا	الأثيوبية	405	1
دبي	MEA	427	1
القاهرة	المصرية	711	1
النجف	MEA	327	11
اسطنبول	التركية	826	2
الدوحة	القطرية	418	1
لندن	MEA	202	1
الرياض	MEA	1423	2
2021/01/25			
أديس أبابا	الأثيوبية	406	1
الدوحة	القطرية	416	2
النجف	العراقية	139	1
اسطنبول	MEA	266	2
المجموع			26

الصليب الأحمر اللبناني

عدد الحالات التي تم نقلها إلى المستشفيات	عدد مراكز الإسعاف التي تستجيب	عدد مراكز التدريب على إعداد خطط استجابة محلية	عدد متطوعي الصليب الأحمر المدربين على التوعية	عدد المرافق التي تم تعقيمها	عدد الفحوصات PCR التي تم نقلها إلى المختبرات	عدد المستفيدين من حملات متابعة إجراءات الوقاية	عدد المتطوعين المدربين على نقل فحوصات PCR	عدد المتطوعين الجامعيين المدربين على إجراءات الوقاية في الشركات	عدد المستفيدين من المنصات الالكترونية
16,499 (215 حالة جديدة)	48	8,907	8,879	1,241 (13 مرافقاً جديداً)	63,789 (131 فحصاً جديداً)	241,165	1498	1025	5,588 (30 مستفيداً جديداً)
عدد المستفيدين من حلقات التوعية	عدد المتدربين على إعداد خطط استجابة محلية	عدد المتدربين على إقامة حملات توعية	عدد المرافق التي تم تعقيمها	عدد الفحوصات PCR التي تم توزيعها	عدد المستفيدين من حملات متابعة إجراءات الوقاية	عدد المتطوعين المدربين على نقل فحوصات PCR	عدد المتطوعين الجامعيين المدربين على إجراءات الوقاية في الشركات	عدد المستفيدين من المنصات الالكترونية	عدد الفحوصات PCR التي تم توزيعها

الأجهزة الأمنية والعسكرية

المهام	الجهة
- توزيع مساعدات اجتماعية (400 ألف ليرة لبنانية) ومساعدات غذائية في كافة المناطق اللبنانية عبر مكتب التعاون العسكري المدني CIMIC.	الجيش
- موازنة الأجهزة الأمنية في تطبيق القرارات الصادرة عن مجلس الوزراء.	
- تفريق التجمعات وتوجيه المواطنين لضرورة الالتزام بالتدابير الوقائية.	
- تسيير دوريات وإقامة حواجز ظرفية ونقاط مراقبة ثابتة ومتحركة في مختلف المناطق وتسطير محاضر ضبط بحق المخالفين لقرارات التعبئة العامة حيث بلغ عددها منذ 2021/01/14 لتاريخه 14,837 محضراً.	المديرية العامة لقوى الأمن الداخلي
- توزعت المحاضر التي تم تسطيرها بحق المخالفين لقرارات التعبئة العامة خلال الـ 24 ساعة المنصرمة حسب المناطق على النحو التالي:	

مجموع المحاضر منذ 2020/3/8	عدد محاضر الضبط خلال الـ 24 ساعة المنصرمة						
		39	محاضر خطية بحق مؤسسات مخالفة لقرار التعبئة العامة				
44166	بيروت	442	محاضر خطية بحق أشخاص مخالفين (منع تجول، تباعد اجتماعي...)				
53813	جبل لبنان	43	محاضر خطية بحق الأشخاص المخالفين لقرار وضع كمامة				
21123	البقاع	524	المجموع				
18862	الشمال						
18271	الجنوب	الجنوب	الشمال	البقاع	جبل لبنان	بيروت	
1562352	المجموع	78	88	74	195	89	

- الإفادة عن عدد الحالات الإيجابية الجديدة في مختلف المحافظات والأقضية والحالات في الحجر المنزلي وحالات الوفاة.
- متابعة الإجراءات التي تقوم بها الفرق الطبية في مراكز فحص الوافدين في المطار.
- الإفادة عن وفاة ثلاثة أشخاص من دير انطار وجباغ وكفر فيلا .

- تسيير دوريات في مختلف المحافظات وإقامة نقاط مراقبة ثابتة ومتحركة لمتابعة تنفيذ قرار الإغلاق العام بالتعاون مع البلديات.
- الإفادة عن عدد الوافدين المحجورين في الفنادق وعدم التزام بعض الوافدين بالحجر الإلزامي.
- الإفادة عن عدد الحالات الإيجابية والوفيات في مختلف المناطق.
- الإفادة عن اعتصامات وحركات احتجاجية وأعمال شغب في مختلف المناطق اللبنانية وذلك بسبب الإقفال العام وتردي الأوضاع المعيشية.
- الإفادة عن إقفال سرايا النبطية على أثر إصابة المحافظ بفيروس كورونا وذلك لمدة أسبوع.
- التبليغ عن نسبة الالتزام بقرار التعبئة العامة في المحافظات التي جاءت على النحو التالي خلال الـ 24 ساعة المنصرمة:

بيروت	الجنوب	الشمال	عكار	البقاع	النبطية	بعلبك الهرمل	جبل لبنان
%80	%70	%70	%70	%70	%75	%70	%70

وزارة الأشغال العامة والنقل

مطار رفيق الحريري الدولي (خلال الـ 24 ساعة المنصرمة)

الرحلات القادمة		الرحلات المغادرة	
عدد الرحلات	34	عدد الرحلات	30
عدد الوافدين	1515	عدد المغادرين	2487

المرافئ (خلال الـ 24 ساعة المنصرمة)

المرافئ	السفن القادمة		السفن المغادرة	
	العدد	قادمة من	العدد	الوجهة
بيروت	1	Kopper	1	اسكندرون
	1	Agii Theodorie		
طرابلس	1	تاسوكو	1	الأوروغواي
شكا			1	مرسين
المجموع	3		3	

قرارات / إجراءات عامة

- صدر عن المديرية العامة للطيران المدني التعميم رقم 2/6 تاريخ 2021/1/24 والذي يتعلق بالحجر الفندق للوافدين. وأبرز ما جاء فيه:
 - استمرار العمل بالتعميمين رقم 2/4 تاريخ 2021/01/12 و 2/5 تاريخ 2021/01/18 حتى تاريخ 2021/01/27
 - يُلغى الحجر الفندق لجميع الركاب القادمين عبر مطار رفيق الحريري الدولي إعتباراً من نهار الأربعاء في 2021/01/27 ويستعاض عنه بالحجر المنزلي الذي ستتم مراقبته من قبل البلديات وبالتنسيق مع وزارة الصحة العامة وذلك عبر تطبيق الكوروني سبيلن عنه فور انجازه قبل 2021/01/27

- صدر عن رئاسة مجلس الوزراء القرار رقم 46/م ص تاريخ 2021/2/21 استناداً إلى توصية اللجنة الوزارية المكلفة متابعة موضوع التدابير والإجراءات الوقائية لفيروس كورونا في اجتماعها بتاريخ 2021/1/21، حيث قرر السيد رئيس الجمهورية والسيد رئيس مجلس الوزراء إعطاء موافقة استثنائية لتمديد العمل بقرار الإغلاق رقم 26/م ص بتاريخ 2021/1/11 لغاية الساعة الخامسة صباحاً من يوم الإثنين الموافق فيه 2021/2/8، على أن يعاد النظر بالاستثناءات أو استثناء بعض الحالات الطارئة والمستجدة بموجب قرار يصدر عن السيد رئيس مجلس الوزراء بعد استطلاع رأي الوزراء المعنيين واستناداً إلى طلب يقدم إلى غرفة العمليات الوطنية لدى رئاسة مجلس الوزراء بواسطة رسالة نصية قصيرة على الرقم 1120 أو من خلال الموقع الإلكتروني covid.pcm.gov.lb أو من خلال تطبيق خاص ينشأ لهذه الغاية. (يمكن الاطلاع على النص الكامل للقرار على الموقع: <http://drm.pcm.gov.lb>).

- صدر عن لجنة متابعة التدابير والإجراءات الوقائية لمواجهة كورونا التوصيات الصادرة عن اجتماعها بتاريخ 2021/1/20 التي جاء فيها:
 - التأكيد على التوصية السابقة لجهة ضرورة استمرار الإغلاق الكامل لمدة أقلها ثلاثة أسابيع مع التشدد في تنفيذ كافة موجباته.
 - وزارات الصحة العامة والأشغال العامة والنقل والسياحة مراجعة الإجراءات المعتمدة بالنسبة للوافدين عبر مطار رفيق الحريري الدولي لجهة التدابير المتعلقة بالحجر الإلزامي في الفنادق بهدف تقييم جدواها.
 - معالجة كافة الحاجات والطلبات المتعلقة بالقطاعات المستثناة والضرورية خلال الإغلاق من خلال غرفة العمليات الوطنية لدى رئاسة مجلس الوزراء وفقاً للآلية المعتمدة.
 - وزارة الصحة العامة صرف النظر عن وضع خطة بالتعاون مع المختبرات التابعة للجامعات الأكاديمية العلمية لتحديد التسلسل الجيني للحالات الإيجابية بهدف تقييم السلالة الجديدة لفيروس كورونا في المجتمع اللبناني، وذلك بسبب الكلفة المادية المرتفعة، على أن تقوم منظمة الصحة العالمية بالتعاون مع الوزارة بتحديد ووضع المعطيات العلمية في هذا الخصوص.
- صدر عن غرفة العمليات الوطنية، وبناءً على القرار رقم 26/م ص تاريخ 2021/1/11، الدليل الإلكتروني لتقديم طلب الحصول على إذن خاص للخروج في ظل الإقفال العام من 2021/01/14 لغاية 2021/01/25 وذلك للأشخاص المشمولين وغير المشمولين باستثناءات قرار الإغلاق الكامل من خلال ملء الاستمارة عبر الموقع الإلكتروني covid.pcm.gov.lb أو إرسال رسالة نصية على 1120 تتضمن الاسم الثلاثي، القضاء، ورقم الخيار من ضمن اللائحة المحددة، حيث استثنى من هذا القرار موظفو المديرية العامة لرئاسة الجمهورية، والأمانة العامة لرئاسة مجلس النواب ورئاسة مجلس الوزراء ووزارتي الدفاع الوطني والداخلية والبلديات والقضاء والعسكريون وموظفو القطاعين الصحي والصيدلاني والعاملون في السلك الدبلوماسي وعناصر الأمم المتحدة ووسائل الاعلام والإعلاميون (يمكن الاطلاع على الدليل كاملاً على الرابط: <http://drm.pcm.gov.lb>).

- بعد اطلاع المجلس الأعلى للدفاع على توصيات اللجنة الوزارية المكلفة متابعة التدابير والإجراءات الوقائية لفيروس كورونا في اجتماعها برئاسة رئيس مجلس الوزراء صباح 2021/1/11، وإجراء بعض التعديلات عليها بموافقة فخامة رئيس الجمهورية ودولة رئيس الحكومة، صدر عن رئاسة مجلس الوزراء بتاريخ 2021/1/11 القرار رقم 26/م ص الذي يتعلق بإغلاق الكامل للبلاد اعتباراً من صباح يوم الخميس الموافق فيه 2020/1/14 ولغاية صباح يوم الإثنين الموافق فيه 2021/1/25. أبرز ما جاء في القرار:
 - إلزام الوافدين من بغداد، اسطنبول، اضنا، القاهرة واديس ابابا بإجراءات متشددة.
 - منع حركة المسافرين عبر الحدود البرية باستثناء الترانزيت.
 - وجوب تعبئة الاستمارة المخصصة على التطبيق الإلكتروني (#معا ضد الكورونا) لجميع الوافدين إلى لبنان.
 - إجراء تقييم دوري من قبل لجنة مؤلفة من وزراء الداخلية والبلديات والصحة العامة والسياحة والأشغال العامة والنقل.

- التشدّد في تطبيق القوانين التي تعاقب المستشفيات التي لا تستقبل الحالات الطارئة بما فيها حالات الكورونا.
- منع الخروج والولوج الى الشوارع والطرق اعتباراً من الساعة الخامسة من صباح يوم الخميس الموافق فيه 2021/1/14 ولغاية الساعة الخامسة من صباح يوم الإثنين الموافق فيه 2021/1/25 مع بعض الاستثناءات المحددة في القرار.
- إقفال جميع الإدارات والمؤسسات العامة والمصالح المستقلة والجامعات والمدارس الرسمية والخاصة والحضانات على اختلافها والحدائق العامة والأرصفة البحرية والملاعب الرياضية العامة والخاصة الداخلية والخارجية منها وكازينو لبنان مع بعض الاستثناءات المحددة.
- استثناء المؤسسات الرئيسية لدى وزارة الدفاع الوطني ووزارة الداخلية والبلديات إضافة الى المديرية العامة لأمن الدولة والصليب الاحمر اللبناني والدفاع المدني وافواج الاطفاء على اختلافها، بالإضافة إلى المديرية العامة للضمان الاجتماعي والمديرية العامة لتعاونية موظفي الدولة وصناديق التعاضد الضامنة وشركات التأمين والمراقبين الصحيين والمدققين والـ TPA، وذلك بما يرتبط بالموافقات الاستثنائية والصحة والصيدلانية والمخبرية، كما استثناء وزارة الصحة العامة وفرقها الميدانية والتطوعية والمستشفيات والمستوصفات الحكومية ومراكز الرعاية الاجتماعية وكل ما يرتبط بالقطاع الصحي في المجالات الاستثنائية والصيدلانية والمخبرية والأدوية، واستثناء مطار رفيق الحريري الدولي وكل ما يرتبط بإدارته كما وإدارة جميع المرافئ البحرية والبرية، واستثناء مؤسسة كهرباء لبنان وسائر المؤسسات والشركات التي تتولى تأمين وتوزيع التيار الكهربائي في جميع المناطق اللبنانية وذلك بكل ما يرتبط بالإنتاج والتغذية والتوزيع والصيانة الطارئة، إضافة إلى استثناء المديرية العامة للنظف لدى وزارة الطاقة والمياه وإدارة منشآت النفط، وذلك بكل ما يرتبط بتأمين المحروقات وتوابعها وتخزينها وتوزيعها بما فيها محطات المحروقات والشركات والمؤسسات التي تتولى استيراد وتخزين وتوزيع الغاز والمديرية العامة للموارد المائية والكهربائية ومؤسسات المياه والمصلحة الوطنية لنهر الليطاني والمديرية العامة للاستثمار، وذلك بما يرتبط بتأمين المياه وتخزينها وتوزيعها والشركات والمؤسسات الخاصة التي تتولى تعبئة وتوزيع المياه. كما تستثنى وزارة الاتصالات وهيئة أوجيرو وكل ما يرتبط بقطاع الاتصالات، إضافة إلى القضاة والمحامين بما يرتبط بتأمين المحاكمات عن بُعد من أجل البتّ بطلبات اخلاء سبيل الموقوفين كما والنظر في القضايا الطارئة والأمور المستعجلة، واستثناء رؤساء وأعضاء السلك الدبلوماسي والصليب الاحمر الدولي، وعناصر الامم المتحدة. كما ويستثنى رجال الدين المولجون بمهام في المراكز الاجتماعية.
- اقفال دور العبادة والغاء المناسبات الدينية على اختلافها بالتنسيق مع المرجعيات الدينية.
- الطلب إلى وزارة الإعلام اتخاذ الإجراءات اللازمة لتكثيف حملات التوعية.

مخالفات قرارات التبعية العامة

- عدم التزام عدد كبير من المحلات المستثناة من قرار الإقفال بقرارات التبعية العامة والتدابير الوقائية المطلوبة.
- عدم التزام المواطنين بالتدابير الوقائية (وضع الكمامة والحفاظ على التباعد الاجتماعي).
- خرق لقرار منع التجول.

عند الشعور بأية عوارض، الاتصال مباشرة على الرقم الساخن لوزارة الصحة العامة: 1214 أو 01/594459



المختبرات التي لم تلتزم بالإجراءات المعتمدة من قبل وزارة الصحة العامة حول المعلومات المطلوب تسجيلها للحالات المصابة خلال الـ 24 ساعة المنصرمة

المختبرات التي لم تحدد القضاء (خلال الـ 24 ساعة المنصرمة)

عدد الحالات الإيجابية دون تحديد القضاء	المختبرات / المستشفيات
59	مستشفى رفيق الحريري الجامعي
68	مختبرات الهادي
1	مستشفى سان جورج - الحدث
4	مختبرات المشرق
3	مختبرات العائلة الطبية
1	مستشفى الجعيتاوي
1	مركز فحوصات الوافدين في مطار رفيق الحريري الدولي
3	مستشفى أوتيل ديو
6	مستشفى راغب حرب
2	مستشفى سان جوزف - الأشرفية
4	مختبرات فونتاننا
3	مستشفى أبو جودة
1	مستشفى الساحل

المختبرات التي لم تحدد مكان السكن (خلال الـ 24 ساعة المنصرمة)

عدد الحالات الإيجابية دون تحديد مكان السكن	المختبرات / المستشفيات
68	مختبرات الهادي
59	مستشفى رفيق الحريري الجامعي
15	مستشفى راغب حرب
12	مختبرات الكريم
12	مختبرات المشرق
1	مستشفى سان جورج الحدث
1	مركز فحوصات الوافدين في مطار رفيق الحريري الدولي
3	مختبرات العائلة الطبية
1	مستشفى حمود
4	مستشفى اوتيل ديو
4	مركز الأطباء

2	مستشفى الجعيتاوي
4	مستشفى سان جوزف - أشرافية
2	PHD
4	مختبرات فونتاننا
2	مختبرات عقبي وبولس
4	مستشفى أبو جودة
3	مستشفى النبطية الحكومي
5	مختبرات السلام
2	مستشفى الجعيتاوي
1	مستشفى الساحل
1	مستشفى عين وزين
1	مستشفى تل شيحا

المختبرات التي لم تحدد رقم الهاتف (خلال الـ 24 ساعة المنصرمة)

عدد الحالات الإيجابية دون تحديد رقم الهاتف	المختبرات / المستشفيات
7	مختبرات INOVIE
1	مستشفى بعبد الحكومي
1	مستشفى سان جورج - الحدث
1	مختبرات الهادي
1	مستشفى اجعيتاوي
1	مستشفى رفاق

اللائحة المحدثة للمختبرات المعتمدة من قبل وزارة الصحة العامة لإجراء فحوصات الـ PCR

المختبرات الحكومية المؤهلة لإجراء التشخيص المخبري لفيروس كورونا بطريقة الـ PCR-RT

المختبر	الموقع
RHUH	مستشفى رفيق الحريري الجامعي
HALBA Governmental Hospital	مستشفى حلبا الحكومي
TRIPOLI Governmental Hospital	مستشفى طرابلس الحكومي
BATROUN Governmental Hospital	مستشفى البترون الحكومي
Ftuh Kesserwan Gov. Hospital	مستشفى فتوح كسروان الحكومي (الوار)
Seblin Governmental Hospital	مستشفى سبيلين الحكومي
Saida Governmental Hospital	مستشفى صيدا الحكومي
NABIH BERRI Gov. Hospital	مستشفى نبيه بزّي الحكومي الجامعي
TEBNIN Governmental Hospital	مستشفى تبنين الحكومي
BINT JBEIL Governmental Hospital	مستشفى بنت جبيل الحكومي
BAALBECK Gov. Hospital	مستشفى بعلبك الحكومي
Hermel Governmental Hospital	مستشفى الهرمل الحكومي
ELIAS EL HRAWI Gov. Hospital	مستشفى الرئيس الياس الهراوي الحكومي
Baabda Governmental Hospital	مستشفى بعبد الحكومي

المختبرات الخاصة المؤهلة لإجراء التشخيص المخبري لفيروس كورونا بطريقة الـ PCR-RT

المختبر	الموقع
AUBMC	مستشفى الجامعة الأميركية
Hôtel Dieu de France	مستشفى أو تيل ديو الجامعي
Laboratoires Rodolphe Mérieux (Université Saint-Joseph)	مختبرات رودولف ميرييو (الجامعة اليسوعية - المتحف)
George-Saint UMC Hospital	مستشفى القديس جاورجيوس الجامعي
General Makassed Hospital	مستشفى المقاصد
LAU Medical Center - Rizk Hospital	مستشفى رزق الجامعي
CHU - Geitawi Libanais Hospital	مستشفى اللبناني الجعيتاوي الجامعي
Hôpital Notre-Dame du Rosaire	مستشفى الوردية
Clemenceau Medical Center (CMC)	مركز كليمنصو الطبي
Doctors' Center	مختبر مركز الأطباء
Fontana Laboratories	مختبر فونتاننا (الحمرا)
General Security Laboratories	مختبر الأمن العام (العدلية)
CEMA	مختبر سيما
Ghorra-Jabre Laboratories	مختبرات جبر وغرة
Saint Marc Medical & Diagnostic Center	مختبر السان مارك
PHD	مختبر PHD
Saint Joseph Medical Center	مختبر مركز مار يوسف الطبي
Dar al Hawraa Medical Center	مختبر دار الحوراء
Laboratoire Moderne (Modern Lab.- Berjaoui)	المختبرات الحديثة
Sahel General Hospital (SGH)	مستشفى الساحل
Al Zahraa Hospital	مستشفى الزهراء الجامعي
Al Rassoul Al Azam Hospital	مستشفى الرسول الأعظم
Bahman Hospital	مستشفى بهمن
National Diagnostic Services Company (NDSC)	مختبر ناشيونال دياغنوستك سيرفس كومباني

Center Diagnostic Medical	مختبر الدكتور محمود عثمان - مركز التحاليل الطبية	المرجعة
ADC (Center Diagnostic American)	مختبر أميريكين دياغنوستك سنتر	الجناح
Mount Lebanon Hospital	مستشفى جبل لبنان	بعيدا
Hadath – George-Saint Hôpital	مستشفى السان جورج الحدث	بعيدا
Laboratory Al Hadi	مختبر الهادي	بعيدا
INOVIE	مختبر-INOVIE Liban	بعيدا
Molecular Biology and Cancer immunology Laboratory in LU	مختبر علم الأحياء الجزيئية في الجامعة اللبنانية	الحدث
Sacré - Coeur Hôpital	مستشفى قلب يسوع	الحازمية
Clinigene	مختبر كلينيجان	الحازمية
Dr. Samir Serhal Hospital	مستشفى سرحال	المتن
Life for Trans medical	مختبر ترانسيميديكال فور ليف	المتن
Hopital St. Joseph	مستشفى مار يوسف (مركز ريموند و عايدة نجار)	المتن
Haroun Hospital	مستشفى هارون	الزلقا
St. Michel Lab	مختبرات سان ميشال للتحاليل الطبية	المتن
	مختبر مركز الشرق الأوسط الصحي ش.م.ل	بصاليم
Bellevue Medical Center (BMC)	مستشفى بلفو	المنصورية
Haykal Albert Hôpital	مستشفى هيكل	الكورة
University of Balamand	مختبر جامعة اللمند	الكورة
Hopital El Koura	مستشفى الكورة	الكورة
Centre Hospitalier du Nord (CHN)	مركز الشمال الاستشفائي	زغرتا
Mazloum Hospital	مستشفى المظلوم	طرابلس
Al Mounla Hospital	مستشفى المنلا	طرابلس
Nini Hospital	مستشفى النيني	طرابلس
LMSE	مختبر ميكروبيولوجيا الصحة والبيئة، المعهد العالي للدكتوراه، الجامعة اللبنانية	طرابلس
Islamic Charitable Hospital	المستشفى الإسلامي الخيري	طرابلس
Secours des Dame-Notre – CHU	مستشفى سيدة المعونات الجامعي	جبيل
Boulos & Akiki Lab	مختبر عققي وبولس	جبيل
Wakim Centre Médical	مختبر واكيم	جونية
Hospital Wzein Ain	مستشفى عين وزين	الشوف
Eva Lab	مختبر إيفا لاب	عرمون
UMC Hospital Hammoud	مستشفى حمود الجامعي	صيدا
Al Karim Medical Laboratory (KML)	مختبر الكريم	صيدا
Family Medical Laboratories	مختبر العائلة	الغازية
Hospital Harb Ragheb Sheikh	مستشفى الشيخ راغب حرب	النبطية
SDC (Center Diagnostic Sabbah)	مختبر الصباح	النبطية
Al Salam Laboratories	مختبر السلام	النبطية
Jabal Amel Hospital	مستشفى جبل عامل	صور
Mashrek Diagnostic Center (MDC)	مختبر المشرق	صور
Dar Al Hikmah Hospital	دار الحكمة	بعلبك
Hospital University Dar Al Amal	مستشفى دار الأمل الجامعي	بعلبك
Medical Care Laboratories - Baalbek	مختبرات العناية الطبية	بعلبك
Medical Care Laboratories - Labweh	مختبرات العناية الطبية	الليرة
Hospital General Khoury	مستشفى خوري	زحلة
MCC (Center Care Medical)	مختبر ميديكال كير سنتر	زحلة
Hopital Libano-Francais	المستشفى اللبناني الفرنسي	زحلة
Hopital Reyak	مستشفى رياق	رياق
Hopital El Mayas	مستشفى المياس	شتورة

مختبرات المستشفيات العسكرية

Hôpital Central Militaire	المستشفى العسكري المركزي في بيروت	بيروت
---------------------------	-----------------------------------	-------

المختبرات المؤهلة لأخذ عينات "المسحات الأنفية" بطريقة Drive-Thru

Medical Diagnostic Treatment Center (MDTC)	مختبر ميديكال دياغنوستك تريتماننت سنتر (الحمراء)	بيروت
ALS CIC SAL Med-Lab	مختبر ميد لاب الحمراء – الجفینور	بيروت
Itani Medical Laboratories	مختبرات عيتاني	بيروت
Sakiet Al Janzir Laboratories	مختبر ساقية الجزير	بيروت
ABC Laboratories	مختبر أ ب سي	الأشرفية
Mouawad Medical Laboratory	مختبرات معوّض الطبية	الشيح
Rihan Medical Center	مختبرات الشياح (د. فواد ریحان)	الشيح
United Healthcare Center	مختبرات المتحدة للرعاية الصحية	الشيح
Al Naqaa Medical Center	مختبر النقاء الطبي	الأوزاعي
Laboratoire le Boulevard	مختبرات البولفار	بدارو
CHU Al Yussef	مركز اليوسف الاستشفائي التعليمي	حلبا
Kesserwan Medical Center	مركز كسروان الطبي	كسروان
Lab Expert	مختبر إكسبرت لاب	المنصورية
Saint Elie Laborator	مختبر سانت إيلي	انطلياس
BMP Laboratory	مختبر ب م ب	ذوق مصبح
Laboratoire Dr. Elie Taleb	مختبر الدكتور إيلي طالب	جونية
MEMER Leb	مختبرات الشرق الأوسط للتحاليل الطبية	جونية

Family Clinic	مختبر فاميلي كلينيك	صيدا
First Lab	مختبر فيرست الب	العاقبية
Riyad Medical Laboratories	مختبرات الرياض الطبية	جب جنين
ADC	مختبر مركز التشخيص الطبي	جب جنين
LAB Life	مختبر لايف لاب	بعلبك
Beqaa Medical Lab	مختبر مركز البقاع الطبي	زحلة
Laboratoires Saint George	مختبرات السان جورج	زحلة
Araibi Medical Laboratories	مختبرات العربي الطبية	رياق

المرجع: المعلومات الصادرة عن وزارة الصحة العامة

يمكن الاطلاع على التقرير وكافة التعاميم الرسمية الصادرة على الرابط: <http://drm.pcm.gov.lb>

أو عبر وسائل التواصل الاجتماعي @DRM_Lebanon